

# Proyecto Descubre-T



## ÍNDICE

---

<b>1. Título del Proyecto: Descúbre-T .....</b>	<b>2</b>
<b>2. Descripción de la propuesta y objetivos .....</b>	<b>2</b>
- Descripción de la propuesta	
o Plan de formación para delegados	
o Mundo digital	
o Sesiones informativas	
- Objetivos	
o Alumnos	
o Padres	
o Orientadores y profesores	
o Delegados	
<b>3. Justificación .....</b>	<b>4</b>
<b>4. Destinatarios .....</b>	<b>5</b>
- Internos	
- Externos	
<b>5. Recursos utilizados .....</b>	<b>6</b>
- Personales	
- Materiales	
- Digitales e informáticos	
<b>6. Metodología .....</b>	<b>7</b>
<b>7. Desarrollo de la actividad .....</b>	<b>7</b>
- Actividades diferenciales	
<b>8. Evaluación .....</b>	<b>9</b>
- Inicial	
- De proceso	
- Seguimiento	
<b>9. Conclusiones .....</b>	<b>10</b>
<b>10. Anexos</b>	
- Anexo I .....	11
- Anexo II .....	12
- Anexo III .....	13
- Anexo IV .....	14

## **1. Título del Proyecto: DESCUBRE-T**

Desde el Gabinete de Orientación somos conscientes de la importancia de la **Orientación de calidad** para que los alumnos sean capaces de tomar una decisión acertada en lo que se refiere a su elección Universitaria.

El punto clave de nuestra acción profesional se enraíza a través de la **atención personalizada**. Queremos realizar nuestra labor cotidiana con **valentía**, por ello, no apoyamos indiscriminadamente cualquier decisión del alumno, sino que apuntalamos sus puntos fuertes, es decir, aquellas áreas en las que el alumno destaca.

Aristóteles decía que el fin último e irrenunciable de cada persona es la búsqueda de la **felicidad**, "**Nada es querido si antes no es conocido**", es por ello que mediante el proceso de orientación intentamos que el alumno se conozca a sí mismo para, de este modo, ser capaz de decidir aquello que le lleve a la felicidad.

## **2. Descripción de la Propuesta y Objetivos**

La Universidad de Navarra promueve la **formación integral** del alumno, considerando que la orientación personal es para nosotros un **punto de inflexión** en lo que al proceso formativo del alumno se refiere.

La **atención personalizada** es nuestra forma de llegar a futuros alumnos de todo el mundo gracias a nuestra red de delegados nacionales e internacionales. Contamos con el trabajo de delegados en países como México, El Salvador, Chile, Estado Unidos, Canadá, Argentina, Brasil, Colombia, Ecuador, Guatemala, Honduras, Italia, India, Panamá, Perú, República Dominicana, Rusia, Sudáfrica, Venezuela o Polonia entre otros.

### **Descripción de la propuesta**

Queremos llegar a todas las personas que necesitan la información y la orientación necesaria para acertar en la decisión a la que se enfrentan al finalizar Bachillerato. Intentamos que nuestras acciones formativas abarquen desde finales de la ESO hasta el último curso de Bachillerato. Para que un alumno acierte con la elección universitaria, antes ha de haber acertado en su decisión con respecto al Bachillerato a realizar. Por ello no nos limitamos únicamente a la orientación "pre-universitaria". Para tal fin nos apoyamos básicamente en tres bloques de acciones formativas:

#### **1) Plan de formación para delegados:**

La **red de delegados nacionales e internacionales**, seleccionados específicamente y con la **capacitación y formación** necesaria para poder orientar a los futuros alumnos que lo requieran. Además, desde el Gabinete de Orientación, proporcionamos el soporte y gestionamos el grueso de las acciones de orientación:

- Preparación de algunos materiales tales como presentaciones PowerPoint, casos prácticos.
- **Corrección del test IPP-R:** los delegados (en sus zonas) aplican el test al alumno interesado y nos lo hacen llegar (escaneado). Tras mantener una conversación conjunta sobre distintos aspectos relacionados con el alumno que ha realizado el test, se realiza la interpretación de los resultados del perfil resultante.
  - o Delegados Nacionales: Reuniones formativas bimestrales donde, entre otros asuntos, se tratan temas relativos a la orientación.

- Delegados Internacionales:
  - Reuniones anuales.
  - Página web de delegados internacionales gestionada por un componente del Gabinete. En esta página se tratan temáticas relativas a novedades de la Universidad de Navarra, así como diferentes casos de orientación y otras noticias de relevancia (nueva selectividad, tramitación de documentos, etc...)

## 2) **Mundo digital**

Nos encontramos en una situación de cambio. El modo en el que nos relacionamos y accedemos a la información ha evolucionado en los últimos años. Los alumnos proceden de una generación digitalizada y su mente está estructurada especialmente para comprender las tecnologías que nos rodean, son unos verdaderos *Nativos Interactivos*<sup>1</sup>. Es por eso, que consideramos que nuestra presencia en los diferentes medios digitales puede ser muy beneficiosa y directa, ya que constituye unos de sus modos naturales de comunicación:

- a. **Perfil de Facebook:** *Fátima Goizueta Orientación Universitaria*. Mediante este perfil, los alumnos interesados pueden acceder al día a día en el campus, realizar consultas e incluso tener conversaciones a tiempo real, mediante Facebook-chat, con un orientador.
- b. **Orientabloggers:** dos de los componentes del Gabinete de Orientación han creado un blog donde hablan sobre diferentes temas de interés para los futuros alumnos. Además, existe la posibilidad de dejar comentarios, con lo que la comunicación puede ser más flexible.
- c. **Webex:** Es una herramienta muy interesante en cuanto que permite combinar la imagen con el sonido, así como compartir y visualizar el mismo contenido. Conserva la esencia de la entrevista de orientación, y es por ello, que queremos apostar fuerte por este tipo de orientaciones a través de la red.
- d. **Página web del Gabinete de Orientación:** constituye una de nuestras herramientas importantes ya que en ella se recogen contenidos de orientación que pueden ser muy útiles en el momento de búsqueda autónoma de información de los alumnos interesados.

## 3) **Sesiones informativas y charlas personalizadas**

Acudimos a los diferentes centros educativos e impartimos sesiones de orientación a alumnos de 4º de la ESO y de Bachillerato.

### **Objetivos**

*Hacia los alumnos:*

- Facilitar la información necesaria para la toma de la decisión universitaria.
- Promover el autoconocimiento del orientando.
- Generar una actitud de responsabilidad ante las elecciones, así como, toma de conciencia de la importancia de las decisiones que tomen.
- Facilitar la disposición a barajar distintas opciones universitarias tras las entrevistas mantenidas con los alumnos.

---

<sup>1</sup> Término adoptado del libro: *Nativos Interactivos. Los adolescentes y sus pantallas: reflexiones educativas*. Fernando García Fernández. Colección Divulgar- Educar

- Fomentar la creación de un proyecto de vida planteando la realización del grado universitario como el punto de partida.

#### *Hacia los Profesores y Orientadores*

- Facilitar la información necesaria para que puedan dar a conocer todo lo referente a nuestra oferta académica, actividades y servicios.
- Suministrar información gráfica de los distintos Grados de la oferta académica de la Universidad de Navarra.
- Colaborar con ellos en tareas de orientación.
- Fomentar la formación continua de los orientadores poniéndonos a su servicio mediante cursos anuales realizados en la Universidad (Encuentro Profesional de Orientadores, Universidad de Navarra).

#### *Hacia los Padres*

- Dotar de las herramientas necesarias para gestionar el proceso de admisión.
- Facilitar información para que sean capaces de conocer a sus hijos.
- Ayudar a la toma de conciencia de la importancia de su apoyo en la toma de decisión de sus hijos desde el punto de vista profesional y personal.
- Fomentar en los padres una actitud de apoyo selectivo, teniendo en cuenta el modo de ser, las aptitudes e intereses profesionales de su hijo.

#### *Hacia los Delegados nacionales e internacionales*

- Establecer un plan de formación continua para el desempeño de las tareas de orientación.
- Apoyar la labor de los delegados nacionales e internacionales para el correcto desarrollo de su actividad.
- Formar en nuevas tecnologías para el mejor desempeño de sus labores de orientación.

### **3. Justificación**

Hacemos orientación porque en primer lugar **nos interesan las personas**, y por consiguiente queremos ayudar, en la medida de lo posible, a la búsqueda de aquello que les va a llevar a la felicidad. No es arbitrario el empleo repetitivo de la expresión "**búsqueda de la felicidad**" en el presente documento. Estamos totalmente convencidos de que nuestras acciones nos configuran. Todas y cada una de nuestras decisiones repercuten en nuestro modo de ser y en la manera de conocernos a nosotros mismos. Por ello, la decisión universitaria nos configura doblemente:

- Nos configura como decisión, en el modo de afrontarlo, de buscar ayudas y apoyos.
- Las consecuencias de esta decisión van a marcar en gran medida el futuro profesional.

Haciendo una breve revisión etimológica, educar proviene del latín *educere* (extraer) y *educare* (conducir). Ambas acepciones implican actividad, movimiento, **acción**, por lo tanto, podemos constatar que la educación, y por tanto la orientación, es un proceso dinámico que implica necesariamente actividad. Ya lo apuntaba Aristóteles: "*Omnes Homines scire natura desiderant*". Es decir, el conocimiento es co-sustancial al ser humano, conocerse por tanto, también.

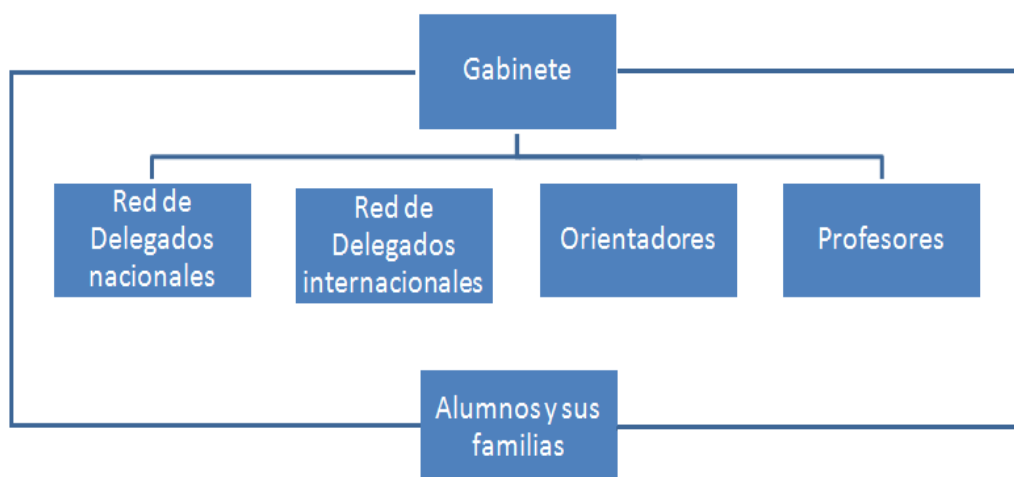
Basamos nuestra manera de entender la orientación en el uso de la **Mayéutica Socrática**, ya que se intenta **sacar todo el potencial intelectual y humano de la persona**, aunque él/ella aún no sepa cuál es.

Mediante la entrevista personal, propiciamos la ocasión para que el alumno encuentre un entorno **empático**, de acogida y de ayuda, en el que ser capaz de ahondar sobre sus puntos fuertes, intereses y preferencias profesionales, al mismo tiempo que recibe toda la información necesaria.

#### 4. Destinatarios

Los principales destinatarios de nuestra labor de orientación son alumnos procedentes de los últimos cursos de la **ESO** y del **Bachillerato**.

Para poder orientar a nuestros alumnos, la red de delegados nacionales e internacionales, siguen un plan anual de formación, con contenidos específicos de orientación. Podemos clasificar nuestra labor como orientadores en dos bloques:



##### **Destinatarios internos**

La Universidad de Navarra apuesta por la atención personalizada. **Queremos que cualquier alumno**, independientemente del lugar del mundo donde se encuentre, **pueda disponer de la ayuda necesaria** en el momento de la **decisión universitaria**. Para ello, la Universidad de Navarra invierte en la formación de sus profesionales.

Nuestra labor con respecto a la red de delegados es proporcionarles las herramientas necesarias para desarrollar **entrevistas** de orientación y dotarles de los procedimientos técnicos básicos para aplicar el cuestionario sobre intereses profesionales con el que trabajamos en el Gabinete (IPP-R). La interpretación de los cuestionarios es tarea del Gabinete de Orientación.

## Destinatarios externos

Todo proceso educativo necesita de la acción conjunta y coordinada de los agentes que intervienen en él. Por tanto, consideramos necesaria la **comunicación** entre el orientando, el gabinete, la familia y la escuela. De este modo, nuestra labor de orientación se dirige a:

### Profesores

Los profesores (o profesores-tutores de curso) parten de un conocimiento global sobre la manera de ser y los puntos fuertes y débiles de sus alumnos. Por ello podemos contar con su inestimable aportación en casos especialmente complejos.

### Orientadores de centros educativos

La orientación universitaria es una de las labores de los orientadores de los centros educativos. Desde el Gabinete de Orientación nos encargamos de que puedan contar con información actualizada y detallada de todas las actividades, plazos y novedades que ofrece la Universidad de Navarra. Además, son los orientadores los que en muchas ocasiones nos involucran en casos concretos para ampliar su información o realizar entrevistas de orientación adicionales con determinados alumnos.

### Alumnos y sus padres:

Alumnos procedentes de los últimos cursos de la ESO y Bachillerato. La mayoría de los alumnos que acuden al Gabinete de Orientación necesitan información concreta. Sin embargo, cada vez más, nos encontramos ante casos de alumnos que no tienen claro temas tan importantes como las diferentes áreas a las que pueden optar o salidas profesionales de los distintos grados.

Facilitamos la información necesaria a los padres para que apoyen la decisión de sus hijos. Una vez que el Gabinete de Orientación determina el perfil del estudiante y aconseja la solicitud en un grado determinado, transmite al estudiante las conclusiones. De este modo **el Gabinete aconseja pero el alumno decide** (teniendo en cuenta las aportaciones de sus padres, profesores, tutor, orientador escolar, etc...)

## 5. Recursos utilizados

Dentro de este apartado, aparecen reflejados todos aquellos esfuerzos destinados a conseguir nuestro objetivo: **el propio descubrimiento del alumno**. Para ello es necesario que el Gabinete de Orientación se apoye de una manera coordinada, en los múltiples y valiosos recursos que puede disponer. Agrupamos los recursos utilizados en las siguientes categorías:

### Personales: Marcan la diferencia

- Cuatro personas forman parte del Gabinete de Orientación.
- Once personas trabajan como delegados nacionales y un total de 23 personas repartidas por el planeta forman nuestra red de Delegados Internacionales.
- Cinco personas coordinan desde Pamplona las acciones de la red de delegados internacionales.
- Profesores de las facultades y responsables de promoción de los distintos Centros y Facultades.
- Dos personas forman el equipo de *Campus-Orientación*.<sup>2</sup>

---

<sup>2</sup> Su labor consiste en gestionar las visitas al campus, así como organizar todas las actividades y eventos que se realizan dentro de la Universidad de Navarra.

### Materiales

Al tratarse de una profesión liberal, la orientación no tiene una necesidad elevada de recursos materiales. Sin embargo para adaptarnos a los requerimientos y características propias de la situación actual nos apoyamos en recursos que facilitan nuestra labor al mismo tiempo que son una vía directa de información y contacto para los alumnos.

#### *Instalaciones*

- Salas de Orientación donde realizamos actividades de orientación como entrevistas, orientaciones personalizadas, reuniones del gabinete.
- Salas de Asociación de Amigos y despachos del Gabinete de Orientación.
- Diferentes centros y Facultades pertenecientes a la Universidad de Navarra.

### Digitales e informáticos

- Teléfono como herramienta de comunicación con los orientandos.
- Cuenta de correo de cada orientador además de una cuenta genérica llamada [orientador@unav.es](mailto:orientador@unav.es)
- Pagina web del Gabinete de Orientación : [www.unav.es/admision/orientacion/](http://www.unav.es/admision/orientacion/)
- Presencia del Gabinete en Facebook a través del perfil *Fátima Goizueta Orientación Universitaria*. Blogs ( Orientabloggers)
- Webex
- Ordenador y proyector (para presentaciones power point)
- Cuestionario IPP-R (corrección e-perfil, on line)

## 6. Metodología

El fundamento de nuestra metodología de trabajo es la **orientación personalizada**. Nos consideramos un medio para que las personas se conozcan a sí mismas, descubran sus capacidades personales y sociales para que en el futuro desarrollen su labor profesional desde la excelencia integral.

La **entrevista** de orientación<sup>3</sup> constituye nuestra principal herramienta de trabajo, ya que de este modo conocemos al alumno: sus intereses, su historia académica y puntos fuertes. La **base empática**<sup>4</sup> que se establece entre orientando y orientador es muy importante para que el alumno sea capaz de "sacar" y hacer consciente todo aquello que se encuentra en su "interior" y que necesita exteriorizar para integrar esta información junto con el resto de datos sobre la elección universitaria. Junto a la entrevista, aplicamos un cuestionario sobre intereses profesionales, el **IPP-R**, obteniendo con ello un perfil sobre las diferentes áreas donde el alumno se siente identificado

## 7. Desarrollo de la Actividad

En el Servicio de Admisión (Departamento al que pertenecemos) aunamos esfuerzos con un objetivo claro: Acercar la Universidad de Navarra a todos aquellos alumnos que se puedan identificar con nuestro proyecto educativo. Partimos de un **calendario** donde se recogen todas las actividades que se realizan en los diferentes campus de la Universidad de Navarra (Pamplona, San Sebastián, Madrid y Barcelona).

---

<sup>3</sup> Aprovechamos la dinámica participativa que ofrecen las **Tecnologías de la Información**, para hacer más flexible e individualizada la orientación a través de Internet. En ocasiones donde no podemos realizar orientaciones presenciales, utilizamos WEBEX.

<sup>4</sup> En los primeros momentos de la entrevista es cuando establecemos el vínculo empático con el alumno. Es importante por ello cuidar especialmente estos primeros momentos en los que damos suma importancia a la empatía.



Además, y dado que el ámbito escolar es dinámico en su esencia, cada orientador del Gabinete propone sesiones, en su zona, adaptándose a las necesidades y características de cada centro escolar. En el *Anexo I* aparece el calendario de actividades organizadas en el campus durante pasado curso académico.

### **Actividades diferenciales:**

#### Encuentro Profesional de Orientadores:

Los orientadores de los colegios actúan de mediadores entre los alumnos y nosotros. Organizamos este curso anual (de un día de duración) basándonos en los contenidos que ellos mismos nos demandan.

#### Semana única

Evento de orientación práctica de 3 días de duración. Se celebra únicamente en Madrid. Todas las facultades se desplazan y se elaboran casos prácticos con aquellos alumnos o centros que han solicitado previamente asistir al evento. El objetivo es acercar a los estudiantes a las posibles salidas profesionales. En el *Anexo II*, adjuntamos el programa de "Semana Única 2009".

#### Sesiones de Padres por Facultades

Evento de orientación de una tarde de duración. Se celebra en varias ciudades: Bilbao, San Sebastián, Vitoria, Logroño y Zaragoza. Se estructura en dos partes: Orientación personalizada mediante cita previa y, la segunda parte, una serie de sesiones divididas por áreas y por Grados donde se informa sobre los planes de estudios, tramitación de la solicitud de admisión, plazos, salidas profesionales o valores diferenciales de la Universidad de Navarra. A estas sesiones se desplazan profesionales de todas las Facultades.

Además, en varias ciudades<sup>5</sup> tienen lugar sesiones informativas para padres donde se les explica el proceso de admisión, la oferta académica, becas y ayudas así como diferentes aspectos generales de la Universidad de Navarra.

#### Sesiones de Becas

Sesiones de orientación<sup>6</sup> sobre un tema concreto: Modalidades de pago, maneras de abaratar el coste de la matrícula, descuentos y bonificaciones, becas públicas y propias, créditos a la excelencia y alojamientos económicos. Se celebran por diferentes ciudades de la geografía española y está destinada a padres y alumnos, siendo los padres los principales asistentes.

La Universidad de Navarra tiene un lema "Nadie ha de dejar de venir a la Universidad de Navarra cuando su único problema sea el económico".

#### Webex

Sesión de orientación personalizada o grupal realizada a través de una plataforma digital. Es necesario que tanto el orientando como el orientador dispongan del programa instalado, micrófono y web-cam. La persona que convoca la sesión (el administrador) puede compartir con los asistentes, el contenido de su escritorio: Videos, presentaciones Power Point, Documentos o contenidos Web.

En el *Anexo III* presentamos dos imágenes donde aparece una sesión de orientación real mediante Webex.

---

<sup>5</sup> Vigo, La Coruña, Málaga, Burgos, Barcelona, Marbella, Jerez, Valladolid, Madrid, Sevilla, Valencia, Algeciras, Córdoba, Tarragona, Huesca, Granada, Gijón, Gerona, Huelva, Jaen , Oviedo, León, Castellón., Las Palmas, Soria, Alicante, Tenerife, Lérida, Cáceres, Orense, Almería, Santander, Estella, Badajoz, Palencia, Mallorca y Murcia.

<sup>6</sup> Ciudades donde se organizan Sesiones de Becas: Pamplona, Bilbao, Málaga, San Sebastian, Logroño, Vitoria, Valladolid, Burgos, Oviedo, León, Palencia, Soria, Zaragoza, Huesca, Vigo, La Coruña, Orense, Valencia, Murcia, Madrid, Granada, Córdoba, Sevilla, Huelva. Barcelona, Las Palmas y Tenerife

## 8. Evaluación (Resultados y calidad)

Todo proceso necesita de una evaluación de resultados para comprobar que cumple con los objetivos propuestos. En el caso de un proceso de enseñanza/aprendizaje regulado, contamos con instrumentos de evaluación tales como exámenes, trabajos, actividades, etc... Pero, **¿Cómo evaluar la orientación?** Desde el Gabinete de Orientación establecemos tres momentos clave para realizar el seguimiento o evaluación:

### **Evaluación inicial:**

Tras un primer contacto con el alumno, realizamos una evaluación a modo de *screening* para establecer la **línea base** sobre la que comenzar a trabajar. De este modo nos planteamos una serie de objetivos que variarán en función de las necesidades y características de cada alumno. En la evaluación inicial programaremos un **plan de orientación personalizado**.

### **Evaluación del proceso:**

Los alumnos que deciden seguir en contacto con el Gabinete durante la realización del Grado, nos aportan una valiosísima información sobre los siguientes aspectos:

- Adecuación del grado a los intereses reales del alumno.
- Adecuación de la dificultad del grado a las capacidades/habilidades/ del alumno.
- Calificaciones obtenidas.
- Satisfacción con respecto al Grado.
- Satisfacción con respecto a nuestro programa.
- Implicación en la vida universitaria: actividades sociales culturales, deportivas...

De este modo, comprobamos si se cumplen los objetivos propuestos en su plan individualizado de orientación y en que medida se pueden mejorar.

### **Las Orientaciones en cifras:**

- El 97% de los solicitantes (que solicitan orientación) aciertan con el Grado.
- 3% Cambia de Grado o abandonan la Universidad de Navarra.
- Con respecto a las reorientaciones<sup>7</sup>, casi la totalidad de alumnos continúan cursando un Grado diferente al inicialmente solicitado en cualquiera de los Campus de la Universidad de Navarra.

### **Seguimiento: Vida laboral**

A *priori* puede parecer que constituye el final de la etapa. Es en este punto donde podemos determinar la adecuación de la decisión universitaria.

Intentamos que el seguimiento abarque a un número cada vez más alto de antiguos alumnos. Sin embargo, solo realizamos seguimiento con aquellos alumnos que voluntariamente deciden establecer contacto con la Universidad de Navarra, ya sea directamente con nosotros o mediante la agrupación de graduados, amigos o *alumni navarrenses*. Los aspectos que tenemos en cuenta en la etapa de seguimiento son:

- Posibilidad de crecimiento a nivel personal dentro del ámbito laboral.
- Nivel de satisfacción con su implicación laboral y cumplimiento de expectativas

---

<sup>7</sup> El Gabinete de Orientación entiende por **reorientaciones** aquellas entrevistas y acciones de orientación que se realizan con los alumnos que no han sido admitidos en su primera opción o alumnos que necesitan orientación durante la realización del Grado porque creen que no han acertado.

## 9. Conclusiones

Todas y cada una de las acciones que realizamos, por insignificantes que puedan parecer, nos configuran. Qué decir de una decisión tan importante como la que atañe a nuestra futura formación académica, personal y laboral.

Creemos firmemente en nuestro trabajo como **Servicio**, realizado con competencia profesional y dirigido a ayudar a los demás a alcanzar su máxima potencialidad. El Gabinete de Orientación tiene una visión global sobre su labor: nuestras expectativas exceden a la mera adecuación entre las preferencias del alumno y la elección de un Grado Universitario. **Queremos mejorar la sociedad a través de la formación de profesionales excelentes que reviertan toda su actividad profesional en la sociedad con el fin del progreso común.**

Nuestra manera de llegar de un modo eficaz al mayor número de personas es apoyarnos en nuestra **red de delegados nacionales e internacionales**. El Servicio de Admisión (mediante el Gabinete de Orientación) invierte en formación de calidad para la capacitación de todos los delegados. Apoyados en las Tecnologías de la información que sirven de metodología para orientación así como elemento de formación interna, logramos nuestra labor.

Desde la fundación de la Universidad de Navarra en 1952 el estudiante ha sido el gran protagonista de nuestro centro, siendo importante no sólo su aspecto académico sino también su desarrollo personal.

De unos años a esta parte el Gabinete de Orientación ha sufrido un fuerte empuje dado que los casos de orientación se han incrementado en un 60%. Detectamos un aumento importante en el grado de indecisión de los alumnos a la hora de finalizar bachillerato siendo éste, el momento clave a la hora de enfrentarse a la toma de una serie de decisiones fundamentales para comenzar su etapa de formación profesional. Como consecuencia hemos valorado el perfeccionar nuestras técnicas de orientación e integrar diferentes metodologías mas adecuadas a las actuales circunstancias.

Tras esta innovación metodológica, observamos que los resultados obtenidos en los últimos cinco años avalan la eficacia del trabajo y la fiabilidad y validez de los resultados. En la *Anexo IV* reflejamos dichos datos.

Por último, citando a Pitágoras *"El hombre que no sea dueño de sí mismo nunca será libre"*. El hombre es totalmente libre cuando es capaz de tomar sus propias decisiones de manera razonada. El Gabinete de Orientación de la Universidad de Navarra tiene su principal razón de ser en fomentar en los orientandos un verdadero deseo de conocerse a sí mismos como camino hacia la libertad.

**"AteneuN"**

## 10. Anexos

### Anexo I: Actividades realizadas en el campus

	OCTUBRE		NOVIEMBRE		DICIEMBRE		ENERO		FEBRERO		MARZO		ABRIL		MAYO		JUNIO		JULIO	
	Facultad/Actividad	Fecha	Facultad/Escuela	Fecha	Facultad/Escuela	Fecha	Facultad/Escuela	Fecha	Facultad/Escuela	Fecha	Facultad/Escuela	Fecha	Facultad/Escuela	Fecha	Facultad/Escuela	Fecha	Facultad/Escuela	Fecha	Facultad/Escuela	Fecha
PREVIOS					TODAS	12			TODAS	27	F. COMUNICACIÓN	26			TODAS	28 Y 29			CON PLAZAS DISPONIBLES	23
PA					F. COMUNICACIÓN	12			DERECHO	27	ENFERMERÍA	27	FFARMACIA	17	ENFERMERÍA	28				
					F. ECONÓMICAS	12			F. ECONÓMICAS	27	TECNUN	27	MEDICINA	17	DERECHO	29				
					ISSA	12			ISSA	26			ENFERMERÍA	17	FRÍA Y LETRAS	29				
					DERECHO	12			TECNUN	27			F. ECONÓMICAS	17						
					FRÍA Y LETRAS	12			ENFERMERÍA	27			F. COMUNICACIÓN	17						
									FRÍA Y LETRAS	27			ISSA	24						
									CIBCIAS	27			CIBCIAS	17						
									F. COMUNICACIÓN	27			ARQUITECTURA	17						
Jornadas de Preparación/Introducción	J. CON ORIENTADORES	16	J. AL DERECHO	Pamplona 21, Madrid 26 (En la S.U.)	J. INICIACIÓN A LA TELECOMUNICACIÓN	Campus Miramon, 18	J. PREPARACIÓN A LA ARQUITECTURA	Madrid, 16, 23 y 30	J. PREPARACIÓN A LA ARQUITECTURA	Pamplona, 6 y 13	J. EXPERIMENTACIÓN EN LABORATORIO	27 (en la PA)	J. INTRODUCCIÓN A LA MEDICINA	27	J. INICIACIÓN A LA INGENIERÍA	Campus Ibaeta, 21, 22, 23 y 24	J. INICIACIÓN A FARMACIA Y NUTRICIÓN	1		
	J. DE ORIENTACIÓN CARRERAS TÉCNICAS	31	F. FARMACIA		F. COMUNICACIÓN		ENFERMERÍA		F. FARMACIA		FRÍA Y LETRAS									
	J. INICIACIÓN AL DISEÑO	9, 16, 10, 17	J. DE EXPERIMENTACIÓN EN FARMACIA Y NUTRICIÓN	En la Serrana Cerca, día 21	J. DE INTRODUCCIÓN A LA COMUNICACIÓN	Bateña (días 18, 19 y 22, tte)	J. EXPERIMENTACIÓN EN LABORATORIO	27 (en la PA)	CURSO DE FORMACIÓN BIOSANITARIA	Sáb 6 y 13 y 20	J. INTRODUCCIÓN A FILOSOFÍA Y LETRAS	17								
			FRÍA Y LETRAS				F. FARMACIA				ENFERMERÍA									
			J. INTRODUCCIÓN A FILOSOFÍA Y LETRAS	Pamplona 21, Madrid 26 (en la S.U.)			CURSO DE FORMACIÓN BIOSANITARIA	Sábados 20 y 27			J. EXPERIMENTACIÓN EN LABORATORIO	17 (en la PA)								
			F. CIBCIAS																	
			J. DE EXPERIMENTACIÓN EN BIOLOGÍA/BIOQUÍMICA	Pamplona 21 (PA en el CIMA)																
			F. COMUNICACIÓN																	
			J. DE INTRODUCCIÓN A LA COMUNICACIÓN	Pamplona 21																
	Concursos	TECNUN CONCURSO INGENIO Y DISEÑO EN EL DEPORTE (Inscripción Del 3 Oct al 31 Enero)																		
F. CIBCIAS Concurso Fotografía sobre ciencia y naturaleza (Lanzamiento: 7 Octubre. Entrega: premio: 18 Nov)																				
FARMACIA CONCURSO NUTRIVÍDIO (Presentación 19 Nov. Recepción videos del 15 Enero al 16 de Abril)																				
		PRESENTACIÓN	En la Serrana Cerca, día 19																	
Otras actividades	FRÍA Y LETRAS: PROGRAMA DE EXCELENCIA EN LAS HUMANIDADES (Del 4 Noviembre al 17 de Marzo) Incluye 6 colegios Pamplona/Ibaeta, El Redín, Miravalles, San Cernin, Larrosa, Jesuitas																			
	F. CIBCIAS (30º ANIVERSARIO)		SEMANA DE LA CIENCIA (Del 16 al 24)		F. CIBCIAS		INTERNATIONAL FORUM	25 y 26	ARQUITECTURA											
	EXPOSICIÓN FOTOCIBCIAS	Del 7 al 30	TODAS CIBCIAS		OLIMPIADA BIOLÓGICA	15	ARQUITECTURA		UN DÍA EN LA ESCUELA	26										
	ARQUITECTURA		VISITAS CIMA	L-V (Durante la S.Cerca)	OLIMPIADA QUÍMICA	22	UN DÍA EN LA ESCUELA	26	FRÍA Y LETRAS											
	J. FORMACIÓN PROFESORES DIBUJO	Pamplona y Madrid 30?	J. JORNADA DE PUERTAS ABIERTAS CIMA	21					EXCELENCIA LITERARIA	Pamplona										
			F. CIBCIAS																	
			VISITA AL MUSEO	L-V (Durante la S.Cerca)																
			CONFERENCIA B.E	17																
			CONFERENCIA ASTROBIOLOGÍA	20																
			FARMACIA CONFER	19 (+ presentación concurso)																
			ENFERMERÍA CONFEREN	17																
			MEDICINA CONFEREN	23																
			ARQUITECTURA																	
			UN DÍA EN LA ESCUELA	13																
			J. FORMACIÓN PROFESORES DIBUJO	Pamplona y Madrid 6?																
		SEMANA ÚNICA (Madrid)																		
		TODAS	23 y 26 Madrid																	
		FRÍA Y LETRAS																		
		EXCELENCIA LITERARIA	Madrid, sede ESE																	

**Anexo II: Semana Única, Madrid**

# ASÍ DE FÁCIL



## SESIONES EXPERIMENTALES POR FACULTADES Y ESCUELAS SEMANA ÚNICA. 25 Y 26 DE NOVIEMBRE

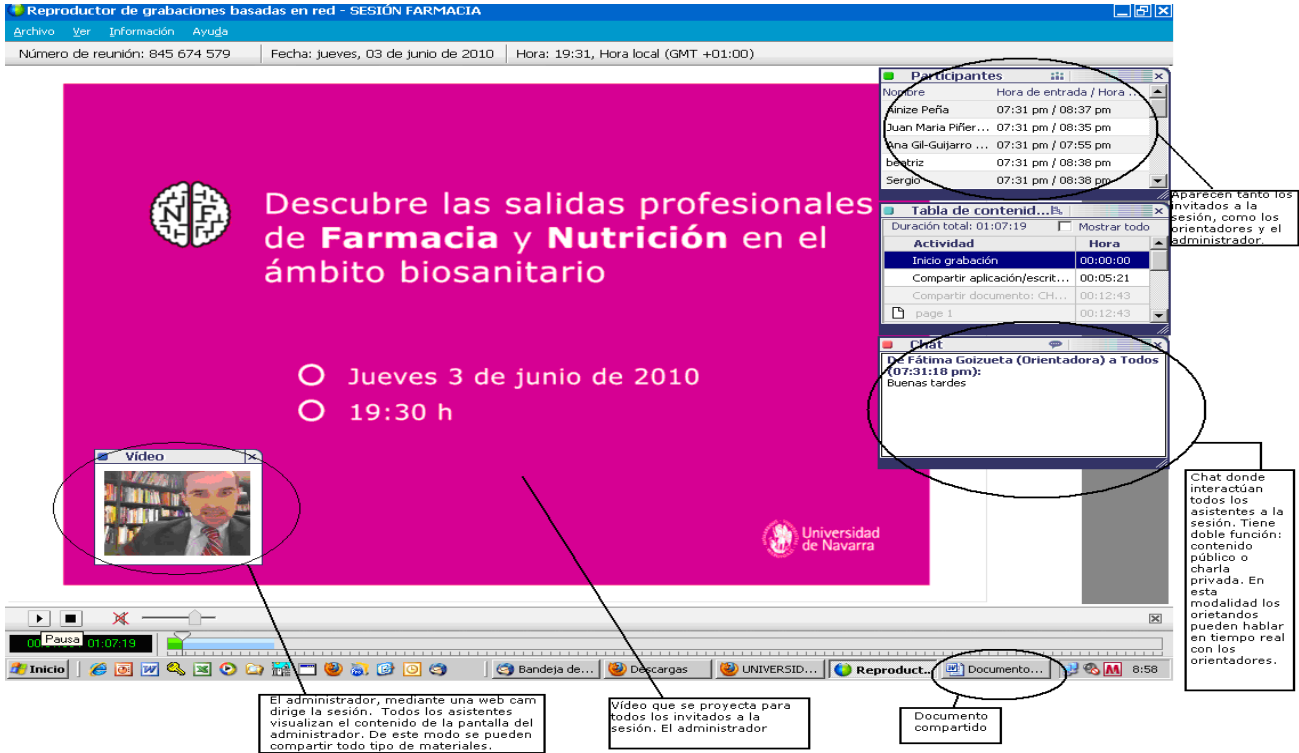
### 25 DE NOVIEMBRE

- Escuela de Enfermería. 15:30-16:30 h.  
"Descubre la enfermería: El lado más humano de la ciencia".
- Facultad de Ciencias. 16:45-18:15 h.  
"Las bacterias que nos rodean".
- Facultad de Farmacia y Nutrición. 18:30-20:00 h.  
- "¿Eres capaz de fabricar una aspirina?". Práctica sobre Química Orgánica-Farmacéutica.  
- "Preparación, in situ, de distintas formas farmacéuticas". Práctica sobre Tecnología Farmacéutica - Galénica.  
- "¿Sabes cómo funciona una consulta dietética?" Simulación del protocolo a seguir con un paciente en la consulta dietética
- Escuela de Arquitectura. 15:30-16:30 h.  
"El proyecto de Arquitectura".
- Escuela de Ingenieros. 17:00-18:00 h.  
"El arte aplicado a la ingeniería: de la idea al producto".
- Facultad de Económicas. 19:00-20:00 h.  
"Game Theory: Comparing Beauty Contests to the Current Economic Situation".

### 26 DE NOVIEMBRE

- Facultad de Medicina. 15:30-16:45 h.  
"¿Qué diferentes diagnósticos van acompañados de un dolor agudo en el pecho?"
- Facultad de Derecho. 17:15-18:30  
Caso Penal Internacional Erdemovic
- Facultad de Económicas. 19:00-20:00  
"Finanzas y Fútbol: Qué pensar de los fichajes del Real Madrid. Análisis Económico".
- Facultad de FF&LL. 15:30- 17:00 h.  
Taller práctico: Para entender mejor el universo de la Educación.
- ISSA. 17:00-18:00 h.  
Habilidades Sociales y Organización de Actos.
- Facultad de Comunicación. 18:30 - 20:00 h.  
FCOM<sup>2</sup>= noticias, historias, mensajes.

**Anexo III: Webex**



**Reproductor de grabaciones basadas en red - SESIÓN FARMACIA**

Archivo Ver Información Ayuda

Número de reunión: 845 674 579 Fecha: jueves, 03 de junio de 2010 Hora: 19:31, Hora local (GMT +01:00)

**Descubre las salidas profesionales de Farmacia y Nutrición en el ámbito biosanitario**

- Jueves 3 de junio de 2010
- 19:30 h

**Participantes**

Nombre	Hora de entrada / Hora de salida
Ainize Peña	07:31 pm / 08:37 pm
Juan Maria Piñer...	07:31 pm / 08:35 pm
Ana Gil-Guijarro ...	07:31 pm / 07:55 pm
beatriz	07:31 pm / 08:38 pm
Sergio	07:31 pm / 08:38 pm

**Tabla de contenidos**

Actividad	Hora
Inicio grabación	00:00:00
Compartir aplicación/escrit...	00:05:21
Compartir documento: CH...	00:12:43
page 1	00:12:43

**Chat**

De Fátima Goizueta (Orientadora) a Todos (07:31:18 pm): Buenas tardes

**Video**

El administrador, mediante una web cam dirige la sesión. Todos los asistentes visualizan el contenido de la pantalla del administrador. De este modo se pueden compartir todo tipo de materiales.

Video que se proyecta para todos los invitados a la sesión. El administrador

Documento compartido

Chat donde interactúan todos los asistentes a la sesión, como los orientadores y el administrador. Tiene doble función: contenido público o charla privada. En esta modalidad los orientandos pueden hablar en tiempo real con los orientadores.



**Reproductor de grabaciones basadas en red - SESIÓN FARMACIA**

Archivo Ver Información Ayuda

Número de reunión: 845 674 579 Fecha: jueves, 03 de junio de 2010 Hora: 19:31, Hora local (GMT +01:00)

**Participantes**

Nombre	Hora de entrada / Hora de salida
Ainize Peña	07:31 pm / 08:37 pm
beatriz	07:31 pm / 08:38 pm
Sergio	07:31 pm / 08:38 pm
david garcia	07:31 pm / 08:38 pm
ALEJANDRA CAR...	07:31 pm / 08:37 pm

**Tabla de contenidos**

Actividad	Hora
Compartir aplicación/escrit...	00:40:27
Compartir documento: Far...	00:48:37
Compartir aplicación/escrit...	01:02:57
Fin grabación	01:07:19

**Chat**

De Javier Santos (Orientador) a Todos (08:32:22 pm): Farmacia es una opción magnífica, una carrera que forma bien en el estudio de las enfermedades

**Video**

El Administrador, en este caso, navega por la página web de la Facultad de Farmacia, mientras los asistentes pueden ver en sus pantallas el mismo contenido que ella.

**Anexo IV: Datos**

- \* Alumnos que acuden al Gabinete de Orientación concertando una cita previa.
- \*\* Alumnos reorientados, interesados en un Grado diferente al definitivo.
- \*\*\* Diferentes vías de las consultas que llegan al Gabinete

